

Rinse Jan Dorama - fabrikant van Fries, Gouds en Bergs aardewerk II

Een aardewerkfabriek in Leeuwarden 1856-1922

ADRI VAN DER MEULEN EN PAUL SMEELE

In het tweede deel van dit artikel staan de produkten van deze Leeuwarder aardewerkfabriek centraal. Een in miniatuur uitgevoerde reizigerscollectie en voorwerpen die na liquidatie van het bedrijf bewaard bleven geven een - onvolledig - beeld van wat er gemaakt werd.

Rinse Jan, Thijs en Engelina Dorama - de familie en het bedrijf

Veel gegevens hebben we niet over de familie. Thijs en Engelina hadden geen nakomelingen, en hun zusters vertrokken uit Leeuwarden. Het is niet gelukt rechtstreekse afstammelingen van de pottenbakkersfamilie te vinden. Ook ontbreken familiepapieren, fotoalbums en bedrijfsarchieven. Van Rinse Jan is alleen een jeugdportretje gevonden (afb. 11). Het bedrijfsgebouw is verdwenen, het Vliet

is reeds lang gedempt. Het woonhuis, waarin ook de winkel gevestigd was, staat er nog steeds (deel I, afb. 6 en 7). We moeten het doen met andere bronnen: een ooggetuigeverslag uit ongeveer 1888, aantekeningen over de liquidatie van Dorama's bedrijf die in het Dokkums museum aanwezig zijn én gesprekken met drie mensen die het bedrijf als kind goed hebben gekend.

Aan het eind van de negentiende eeuw ontstond de arbeidsinspectie. Twee van de eerste Inspecteurs van Arbeid, H. W. E. Struwe en A. A. Bekaar, hebben van 1887 tot 1889 een onderzoek gedaan naar de arbeidsomstandigheden in een zeer groot aantal bedrijven. Van het uitvoerige verslag daarvan zijn kopieën beschikbaar¹¹. Zij hebben de twee Leeuwarder pottenbakkersbedrijven van die dagen - Dorama en Draaisma - be-

zocht. Hun kort verslag is interessant genoeg om hier over te nemen. Ze letten natuurlijk vooral op die zaken die het werk in een pottenbakkerij ongezond maakten: de hitte bij het uithalen van de ovens, het gebrek aan goede verlichting, stof, vocht en het omgaan met lood.

Aardewerkfabriek R. J. Dorama 20 arbeiders; 16 mannen; 2 jongens (16-18), 1 jongen (14-16), 1 jongen (12-13) 1 paard

Werktijd 5-8 (12 ½ uur)

daglicht en zindelijkheid: tamelijk

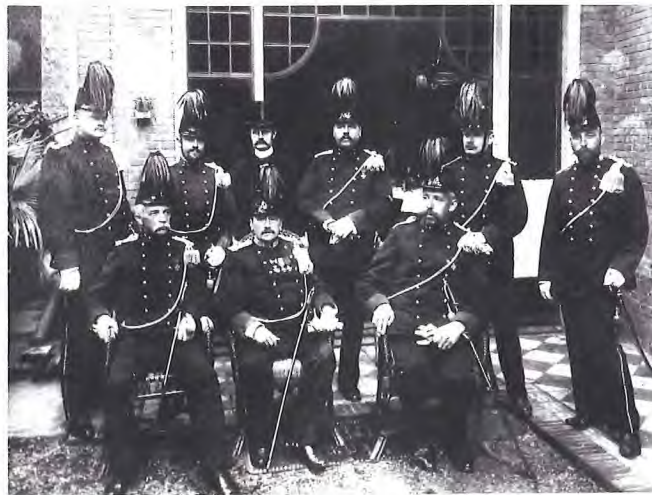
De jongens maken klein werk en dragen aan.

De ovens hebben geen schoorsteen, de dakpannen echter zijn niet aangestroken en kan de warmte en rook gedeeltelijk ontsnappen, heeft men veel last van rook dan worden de deuren aan de kant van den wind opengezet.

Afb. 11.



Afb. 12.



Het privaat is buiten.

De pottenbakkers zitten in hetzelfde lokaal waar den oven is, die daarvoor tevens tot droging dient. Het kan er vooral bij het uithalen zeer warm zijn; looderts werd in een open vijzel gestampt, loodglazuur gedeeltelijk met de handen op het aardewerk gebracht, een en ander zou wel nadeelig kunnen zijn.

Een paar grondgaten in een tamelijk donkere doorloop waren niet omheind. Voor goed drinkwater wordt gezorgd.

Plaatsing van oven in een afzonderlijk lokaal; bij loodstampen de vijzels te bedekken; bescherming der grondgaten en bevordering van goede lucht in de werklokalen zoude zeer nuttig en gewenscht zijn.

Bij ziekte ontvangen de goede werklieden facultatief f 2,50 ondersteuning.

De eigenaar meent dat de regering zich niet met de werklieden moet bemoeien.

F. Draaisma, fa. H. S. Draaisma pottenbakkerij, 8 arbeiders, 7 mannen, 1 jongen (13-14)

Werktijd 6-7 (11 uur); 1 paard; 1x per week 2 man nachtwerk.

De jongen is handlanger. De oven is in de fabriek en verwekt dit droogte stof en dikwijls veel warmte en dampen. Het privaat is buiten. Volgens opgave van den Inspecteur van het Geneeskundig Staatstoezicht is het bedrijf, noch de werkzaamheden daarmede in verband, waaronder begrepen is klaarmaken of aanbrengen van glazuur, ongezond of schadelijk te noemen. Eigenaar heeft twee woningen. Ondersteuning bij ziekte is facultatief.

Het is duidelijk dat aan het Zuidvliet 202 een kritische inspecteur en een knorrige Rinse Jan Dorama elkaar troffen. Bij andere pottenbakkerijen leveren Struwe en Bekaar dikwijls een gelijksoortig commentaar. Het personeel maakte lange dagen; de gemiddelde werktijd was ongeveer 12 uur, de bedrijfstijd 14 uur (van 6-20 uur). Opvallend is dat Dorama daar in ongunstige, en Draaisma in gunstige zin van afweek. Nachtarbeid kwam voor wanneer de oven ge-



Afb. 13.

stookt werd: meestal eenmaal per week, voor tenminste twee mensen. Het stoken vereiste veel kennis en verantwoordelijkheid, maar geen voortdurende actie. Toch hield de nachtploeg zich, lijkt het, niet met de gewone 'dagelijkse' werkzaamheden bezig. Het maken van kerfsnee aardewerk - op bestelling, of voor eigen genoegen - was een rustig en tijdrovend karwei waarvoor zo'n nachtdienst wel benut werd. Daarbij moet gedacht worden aan het geel of groen geglazuurde kerfsnee aardewerk, vaak gelegenheidsstukken, en niet aan het veelkleurig materiaal, dat later - sinds \pm 1900 - veel bedrijfsmatiger werd gemaakt in onder meer Lemmer en Workum¹². Toen het genoemde inspectiebezoek werd afgelegd was Dorama al enige jaren eigenaar van een tweede pottenbakkerij, in Dokkum. In 1880 had hij daar het bedrijf van Jappe Wiggerts Eidsma aan het Zuiderbolwerk overgenomen en voortgezet als bijkantoor, zoals het in het inschrijvingsregister van de Kamer van Koophandel (in 1921) genoemd wordt. De productiecapaciteit en de afnemers werden dus in het eigen bedrijf ingepast. Er moeten meer onroerend-goedtransacties geweest zijn. De Hoofdelijke Omslag (een soort personele belasting) van 1891 vermeldt dat Rinse Jan Dorama nog enkele woningen bezit, wat percelen land en 'een pottenfabriek te Dokkum en een idem te Franeker'. De laatste Franeker pottenbakkerij is dan echter al vele jaren buiten gebruik. Voorzover wij weten heeft

Afb. 11. Kinderportret van Rinse Jan Dorama (links) en zijn broer Klaas, resp. 6 en 5 jaar oud. Reproductie uit 1887 van een litho of tekening van J. M. Heymans uit 1832. (Mevr. C. M. Dorama-Buiskool, Heerenveen).

Afb. 12. Thijs Dorama (zittend links) temidden van de officieren van de Leeuwarder schutterij; 1904. (archief H. W. Keikes †).

Afb. 13. Enkele gereedschappen uit de pottenbakkerij van Dorama. V.l.n.r.: radstempel, koperen plaatje met omgezette rand om stukken klei af te snijden, ringeloorhoorn, stempel, schraper, houten mes, prikker. Coll. Streekmuseum Het Admiraliteitshuis te Dokkum.

Dorama het bedrijf aldaar nooit geëxploiteerd; of hij de hand gehad heeft in de sluiting is ons onbekend. Vergelijkbaar is de al genoemde transactie enkele jaren later, in 1900, als Draaisma vertrekt. Het bedrijfspand wordt ook door Dorama aangekocht, en als opslagruimte gebruikt. Om te verhinderen dat een ander hem concurrentie aandoet bij een dan al krimpende markt? We vermoeden dat dat de belangrijkste beweegreden was. Dorama wilde greep op de markt houden; na 1900 was hij de enig overgebleven pottenbakker in dat deel van Friesland. Terug nu naar Dokkum, waar het Streekmuseum 'Het Admiraliteitshuis', dank zij de activiteiten van de oprichter, D. J. Kamminga, interessant materiaal bewaart met betrekking tot de pottenbakkerij¹³. Zo is er een collectie aardewerk en gereedschap: maatstokjes, prikkers voor vergieten en tuiten, houten messen,